

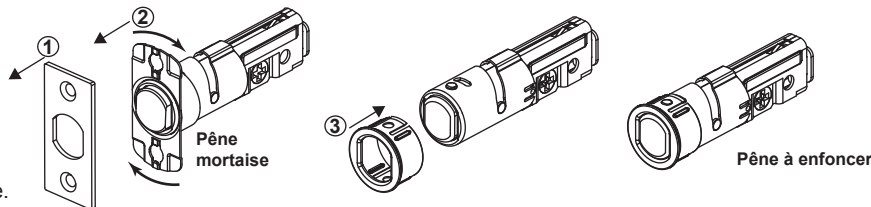
INSTRUCTIONS D'INSTALLATION POUR PÊNE DORMANT SIMPLE OU DOUBLE DE LA SÉRIE 200 POUR LES PORTES DE 1 3/8 À 1 3/4" (35~45 mm) D'ÉPAISSEUR

REMARQUE: Les instructions de préparation de porte sont pour portes et cadre en bois standard.
Pour les autres types de porte et cadre consulter votre représentant des ventes.

Conversion du pêne dormant universel

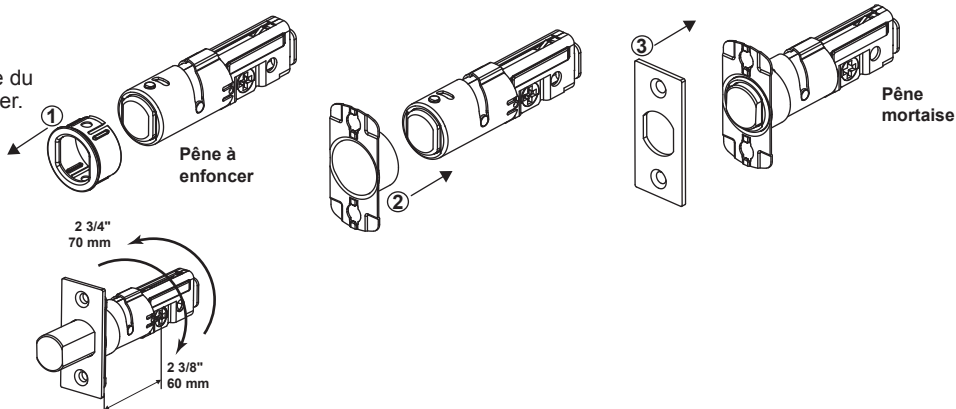
Convertir de mortaise à enfoncer

1. Utilisez un tournevis plat pour séparer la plaque arrière du pêne à la têtère.
2. Tournez la plaque légèrement vers la droite et tirez-la vers l'avant pour l'enlever.
3. Alignez le collier rond à enfoncer avec le pêne de sûreté et poussez le pêne jusqu'à ce qu'il s'enclenche.



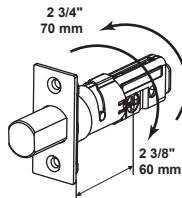
Convertir d'enfoncer à mortaise

1. Utilisez un petit tournevis plat pour libérer l'encliquetage du collier sur le pêne et tirez le collier en avant pour l'enlever.
2. Glissez sur la plaque arrière de l'avant du pêne.
3. Enclencher la têtère dans la plaque arrière.

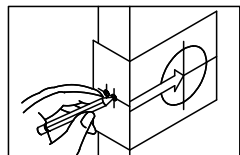


Ajustement de l'écartement du pêne

Faire pivoter le pêne comme montre l'illustration suivante, pour écartement 2 3/4" (70 mm) ou sens inverse pour 2 3/8" (60 mm).

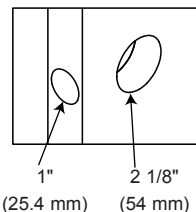


2. MARQUEZ LA PORTE AVEC LE GABARIT



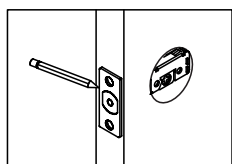
- a. Choisissez un écartement de 2 3/8" ou 2 3/4" (60 ou 70 mm) selon le cas et marquer le centre horizontal du trou sur la surface de la porte.
- b. Alignez le gabarit à la ligne horizontale et plier sur le bord de la porte.
- c. Marquez le centre du trou à 2 3/8" (54 mm) sur la surface de la porte et le centre du trou à 1" (25,4 mm) sur le bord de la porte.

3. PERCEZ LES TROUS



- a. Percez un trou de 2 1/8" (54 mm) sur la porte (percez des deux côtés pour éviter de fendre le bois).
 - b. Si le trou sur la porte est moins que 2 1/8" (54 mm), inverser l'anneau d'insertion, voir les instructions à la section 9. La taille minimale du trou est de 1 3/8" (35 mm).
 - c. Percez un trou de 1" (25,4 mm) pour le pêne (reférez-vous à l'étape 4 pour le pêne mortaise)
- Profondeur de 2 3/4" (70 mm) écartement : 3 7/8" (98 mm)
Profondeur de 2 3/8" (60 mm) écartement : 3 1/2" (89 mm)

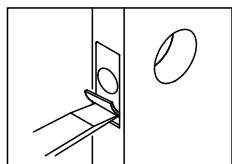
4. INSTALLER LE PÊNE



(a), (b)

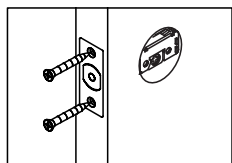
- a. Si le pêne à enfoncer est utilisé, insérez-le pleinement dans le trou de 1" (25,4 mm)
- b. Si le pêne mortaise est utilisé, insérez-le dans le trou de 1" (25,4 mm) et placer la têtère verticalement sur le bord de la porte. Marquez le contour de la têtère et enlever le pêne.

Taille de la têtère : 1 x 2 1/4" (25,4 x 57 mm)



(c)

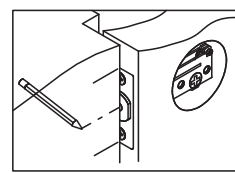
- c. Ciselez une découpe de 5/32" (4 mm) de profondeur ou jusqu'à ce que la têtère soit lisse sur le bord de la porte.



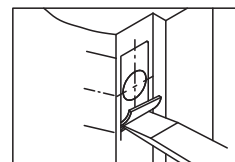
(d)

- d. Pré-percez et fixer le pêne avec les vis fournies, vis à bois # 8.

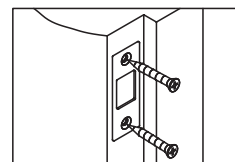
5. INSTALLEZ LA GÂCHE



(a)



(b), (c)



(b), (c)

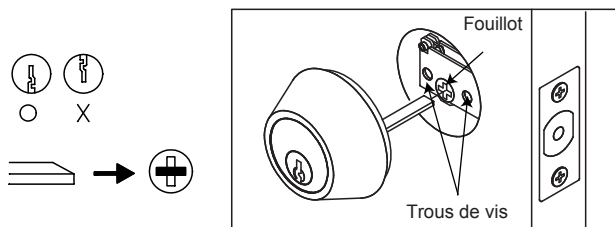
- a. Fermez la porte jusqu'à ce que le pêne touche le montant de porte afin de localiser la gâche. Ouvrir la porte et prolonger la ligne de la marque jusqu'à l'arrêt de porte.
- b. Mesurer la moitié de l'épaisseur de la porte et marquer verticalement le point de perçage pour la gâche. Percez un trou de 1" (25,4 mm) de diamètre d'au moins 1" (25,4 mm) de profondeur à l'intersection de la ligne horizontale et verticale de la gâche.
- c. Centrez la gâche avec le trou percé sur le montant de la porte et tracer le contour de la gâche sur le montant et ciseler :
Taille de la gâche : 1 1/8 x 2 3/4" (29 x 70 mm)
Profondeur de la découpe pour la gâche :
1/16" (1,5 mm) de profondeur pour une gâche standard et fixer avec les deux vis combinées fournies (2) # 8 x 1-1/4" (32 mm).
OU
1/8" (3 mm) de profondeur lorsque vous utilisez un renforcement pour la gâche. Pré-percez et fixer le pêne avec les vis combinées fournies : 2 # 8 x 1-1/4" (32 mm) et les vis à bois 2 # 10 x 3" (76 mm).

NOTE: Pour les autres types de gâche consultez votre représentant des ventes.

6. INSTALLEZ LE MÉCANISME EXTÉRIEUR POUR CYLINDRE SIMPLE

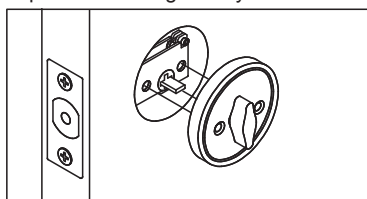
- Poussez le cylindre extérieur contre la surface de la porte. Insérez la contre-tige horizontalement dans le fouillot du pêne.
- Les trous taraudés dans le cylindre extérieur doivent être alignés avec les trous de vis du pêne.
- Le profil de clé doit être vers le bas.

ASSUREZ-VOUS QUE LA CONTRE-TIGE SOIT INSÉRÉE HORIZONTALEMENT DANS LE FOUILLLOT DU PÊNE.

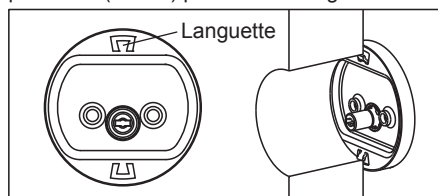


7. INSTALLEZ LE MÉCANISME INTÉRIEUR POUR CYLINDRE SIMPLE

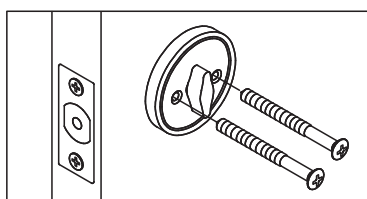
- Placez la barrette tournante dans le trou de 2 1/8" (54 mm) (surface intérieure de la porte) assurez-vous le moyeu de la barrette tournante en prise avec la tige du cylindre.



- Assurez-vous de placer les deux languettes dans le trou de la surface de la porte quand vous fixer les vis. Si le trou dans la porte est moins que 2 1/8" (54mm) pousser les languettes dans la rosette.

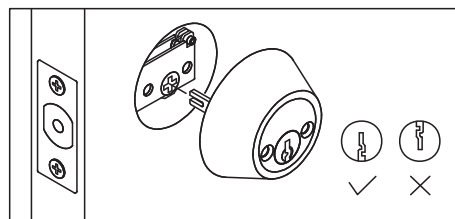


- Insérez les deux vis mécaniques dans les trous de vis en engageant les trous du cylindre et serrez les vis fermement.

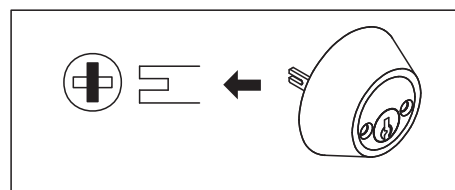


8. INSTALLEZ LE CYLINDRE INTÉRIEUR POUR CYLINDRE DOUBLE

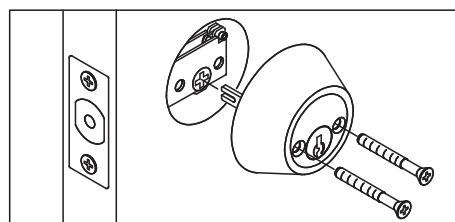
- Poussez le cylindre intérieur contre la porte. Insérez la contre-tige verticalement dans le fouillot du pêne. Le profil de clé doit être vers le bas.



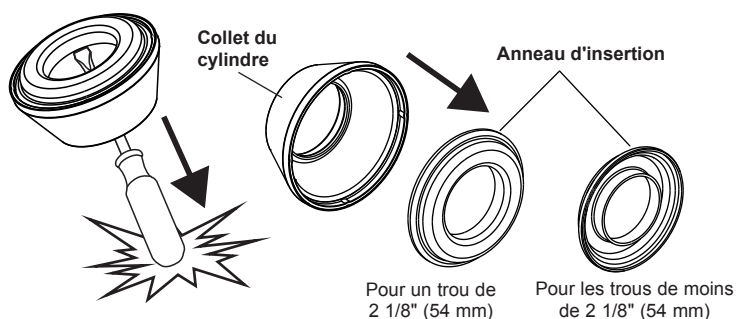
- Enclencher la contre-tige du cylindre intérieur à la position verticale avec la contre-tige du cylindre extérieur en orientation horizontale.



- Insérez les deux vis mécaniques à travers les trous en engageant les trous du pêne et serrez les vis fermement.



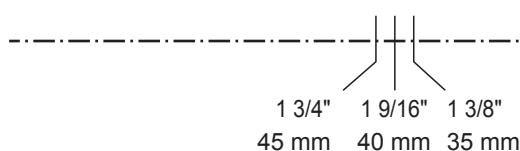
9. CONVERSION DE L'ANNEAU D'INSERTION



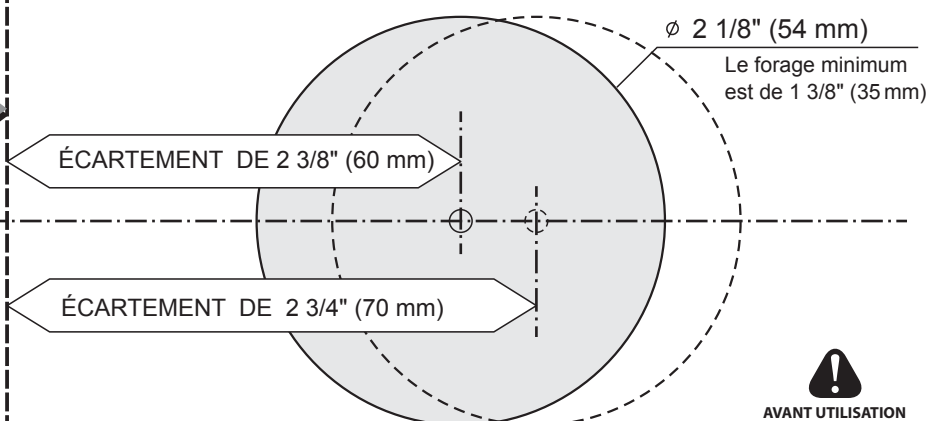
- Pêne dormant est muni d'un anneau à insertion pour un trou 2 1/8" (54 mm) de diamètre.
- Si le trou de la porte est moins que 2 1/8" (54 mm) de diamètre, enlevez l'anneau d'installation en utilisant un tournevis comme illustré, tournez l'anneau de l'autre côté et insérez-le dans le corps du cylindre.

GABARIT

Pliez le long de la ligne pointillée
Appliquez au bord de la porte



Marquez un trou de 1" (25,4mm) au centre du bord de la porte



**AVANT UTILISATION
VÉRIFIER LES DIMENSIONS
SI ELLE SONT À L'ÉCHELLE**